

三 重 境

20251225

LANDSCAPE ARCHITECTURE
& URBAN DESIGN



校园雨水花园
诗意重构



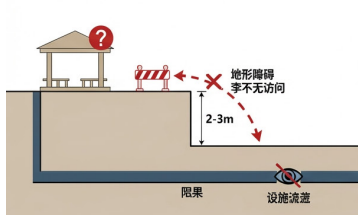
从“意境”到“生境”

场地位于校园主干道旁，面积约 600 m²。现状是一块功能单一的坡地绿地，中部存在 2-3 米的自然高差，导致排水不畅、植被层次单一，长期以来仅作为被动的通行空间，其生态与公共价值未被发掘。在校园整体更新的背景下，我们旨在将这一“消极空间”转变为一个充满活力的生态与人文节点。

我们拒绝平铺直叙的功能叠加，转而从东方园林的“意境”营造中汲取灵感，提出“三重境”的核心设计理念。我们旨在通过空间序列的精心编排，引导师生完成一场从公共交往到自然静思的心境转换之旅。设计巧妙地将“人-草-水”的生态功能，与场地固有的“高台-缓坡-洼地”地形完美结合，创造出三个层次分明、体验递进的“境界”。它不仅是一个修复生态的雨水花园，更是一处可供漫步、停留、冥想的诗意栖息地。

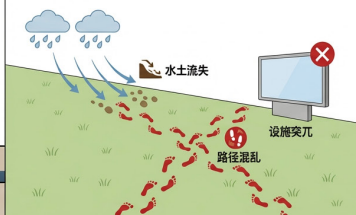
各场地核心问题标识分析图

1. 左侧高台地 (The Left High-Terrace)



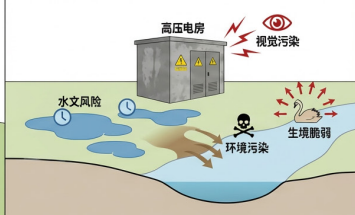
- ① 地形障碍: 2-3米高差阻碍运行
- ② 资源浪费: 地下水漏被啮噬
- ③ 功能缺失: 缺乏吸引力节点
- ④ 设施孤立: 季子环境脱节

2. 中间缓坡场地 (The Middle Sloping Area)



- ⑤ 生态薄弱: 植被单一, 生物多样性低
- ⑥ 水土流失: 被击经济风险
- ⑦ 路径混乱: 绿地线随意穿越
- ⑧ 设施突兀: 显示屏与环境不协调

3. 右侧临水场地 (The Right Waterside Area)



- ⑨ 水文风险: 局内淤积水
- ⑩ 环境污染: 面源污染入可
- ⑪ 视觉污染: 高压电向干扰
- ⑫ 生境脆弱: 天鹅栖息地易受干扰



本场地现状的根本问题, 在于地形优势与功能现实的严重错配。一块拥有2-3米显著高差、极具塑造潜力的坡地, 非但未能发挥其势能优势, 反而因排水不畅、空间割裂而沦为“问题资产”。这种结构性的错配, 继而引发了四大功能性缺失: 水文上, 既无法有效管理雨洪, 又浪费了宝贵的暗渠水源; 生态上, 单一的草坪导致生境脆弱, 缺乏生物多样性; 体验上, 混乱的动线与单调的空间无法满足师生对休憩、探索与疗愈的需求; 美学上, 孤立的设施与视觉污染点共同导致了景观品质的低下。总而言之, 场地在水文、生态、体验、美学四个维度全面失效, 是一块亟待通过系统性设计进行重塑的校园“消极绿地”。

基于此, 我们的设计依据化矛盾为机遇的核心策略展开。我们以三重境”为空间叙事框架, 精准回应场地“高台-缓坡-洼地”的物理结构, 分别营造承载社交疗愈的“语境”、提供感官疗愈的“野境”, 以及实现沉思疗愈的“静境”。设计的灵魂在于“双水共舞”的生态叙事, 我们通过激活暗渠, 构建了一个可视化的水循环系统, 将枯燥的生态过程转译为生动的景观故事。在技术层面, 我们遵循LID理念, 集成生物滞留、生态草沟、透水铺装等技术, 并依据科学的性能指标, 构建了兼顾景观、生态与净化功能的复层植物群落。最终, 我们希望通过对地形、水、植物、光影和声音的综合营造, 将这片问题场地, 重塑为一个能唤起师生情感共鸣、兼具科学性与诗意的校园“心灵绿洲”。

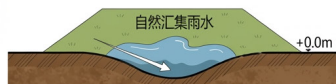


场地基于原有地形自然划分分析图

(Site Analysis Based on Natural Terrain Division)

1. 下层场地

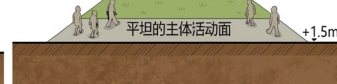
最低洼区域



- 基本特征: 位于场地边缘低洼地带
- 面积占比: 约20%
- 地形特性: 地面路低于周边, 易积水

2. 中层场地

主体平线区域



- 基本特征: 位于场地中心, 素和主干道
- 面积占比: 约40%
- 地形特性: 相对平坦, 通行便利

3. 上层场地

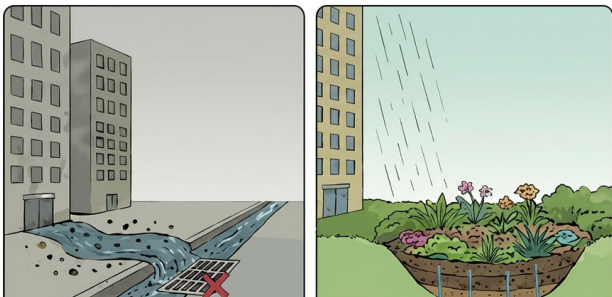
最高凸起区域



- 基本特征: 位于场地边侧高地
- 面积占比: 约15%
- 地形特性: 地面高于周边, 部分有坡度

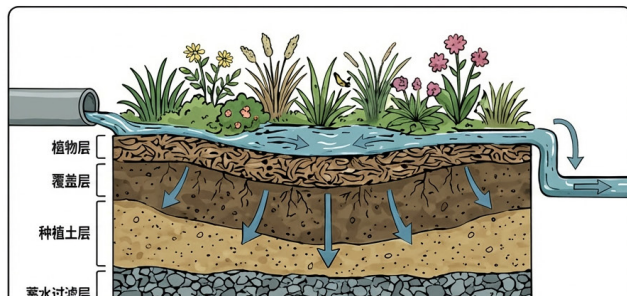
雨水花园构成解析

什么是雨水花园？



它是一座安放在我们身边的“迷你海绵”。它并非一个普通的花坛，而是一个经过精心设计的、微微下凹的浅洼绿地。它的核心使命是“邀请雨水做客”，而非粗暴地将其排走。通过特殊的土壤层和植被系统，它能有效地收集、吸纳、并净化来自屋顶和地面的雨水，让水流的旅程由“快”变“慢”，由“脏”变“净”。

【水】· 净化之旅



在这里，每一滴雨水都将被温柔以待。它不再是携带污染物的匆匆过客，而是被引导、汇集，并在花园里进行一次长达 48 小时的“深度水疗”。在穿越层层土壤和根系的旅程中，它所携带的污染物被物理过滤、被微生物分解、被植物吸收。最终，它将以洁净的姿态，或滋养大地，或补给河流。这是雨水花园的灵魂。

【草】·

水·灵魂 (The Journey)

在这里，水的旅程不再是“快排”，在穿越层层土壤和根系后，洗去尘埃。

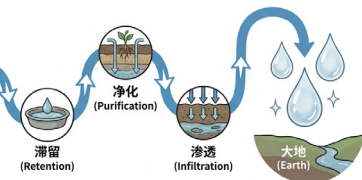


它们是雨水花园超美观。强大的和“净化泵”，并吸收水中的氮配置——“逐水鸢尾，到坡地保了系统的稳定生态系统，为昆虫食物源和庇护所。

生态之心

Key of Water)

它是“慢行”。它被湿地引导、汇集、停留。最终，最终洁净地回归大地母亲的怀抱，或补给河流。



它是跳动的“心脏”，其价值远不止于此。它的根系是天然的“松土器”，为水分渗透创造通道，吸收氮磷营养盐。科学的植物“与水而生”，从洼地的湿生植物到耐旱狼尾草——不仅确定，更构建了一个微型的生态系统，为昆虫与鸟类提供了宝贵的栖息地。

【人】· 疗愈之所

草· 心脏 (The Power of Plants)

* (“草”泛指所有植物) 它们远不只是装饰。强大的根系如同亿万根微型管道，松动土壤，吸收污染物。它们是花园的生态心脏，为昆虫与鸟类提供了食物和家园，编织出一张微型的生命之网。



雨水花园的最终服务对象，是人。它不仅是一项生态基础设施，更是一处可供休憩、学习、社交与疗愈的场所。潺潺的水声、摇曳的枝叶、芬芳的空气，共同构成了一个能抚慰人心的“精神庇护所”。它将自然带回我们的日常，为快节奏的校园生活，提供了一片可以放慢脚步、深度呼吸的“心灵绿洲”。

当水、草、人相遇

人· 归宿 (The Harvest for People)

雨水花园不仅是基础设施，更是一处风景，一个可以休憩、学习、疗愈的场所。它为快节奏的都市生活提供了一片可以放慢脚步、亲近自然的“精神湿地”，让我们生活的城市更具韧性，也更富诗意。



当【水】的净化之旅，【草】的生态之心，与【人】的疗愈之所在这片土地上交织、融合——一个真正有生命力的、可持续的“校园生态核心”就此诞生。它不仅解决了现实的雨洪问题，更重要的是，它重塑了人与自然的关系，让生态过程成为可感、可学、可参与的校园日常，共同谱写出一曲功能、美学与诗意和谐共鸣的乐章。

语境：社交疗愈空间

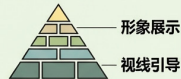
左侧高台 · 观景客厅

在校园生活的宏大叙事中，我们深知，智识的探索往往伴随着无形的压力与精神的内耗。因此，“语境”被赋予了至关重要的使命：它不仅是一个物理上的高点，更是一个通过积极的社会连接来对抗学术孤独、重塑内在能量的“疗愈场”。我们利用开阔的高台，精心打造了一个鼓励相遇、激发交流的校园客厅”。设计的核心，是位于中央的“涌泉之眼”，它流出的潺潺水声，构成了一道独特的“**声音帷幕**”。这种自然的白噪音，能有效过滤环境中的嘈杂，让每一次对话都更显私密、专注与真诚。开阔的视野，遵循着环境心理学中的“展望理论”，将远方的河岸与天空尽收眼底，能极大舒缓因长期伏案而带来的压抑感，激发乐观情绪。这里是思想碰撞、灵感迸发的催化剂，也是简单问候、会心一笑的发生地。我们相信，每一次在阳光下的真诚互动，每一次在绿意环绕中的并肩而坐，都能化为治愈内心疲惫的温暖能量，为下一段充满挑战的学术征程，积蓄起重新出发的勇气与力量。

设计依据分析图：左侧高台场地

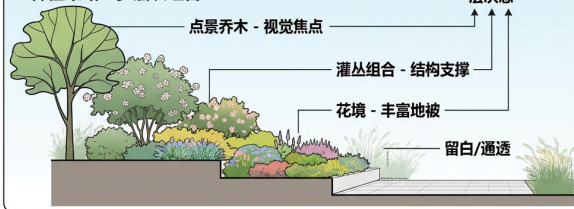
1:1

1. 总体目标：视觉形象与层次感



明确入口，建立清晰的空间秩序

2. 种植策略：多层次组合



3. 空间体验：不强调强烈林下感



适度舒适，视线通透



避免郁闭，减少压抑感

营造开敞、精致的迎宾界面



野境：感官疗愈空间

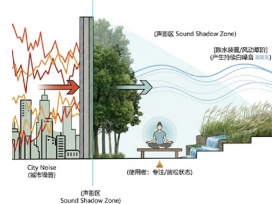
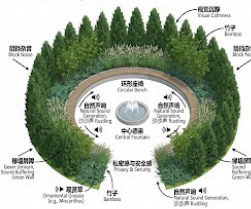
中间缓坡·生态步道

这是一条通往内心平静的“自然处方”。我们相信，唤醒沉睡的五感，是找回身心平衡的捷径。这条蜿蜒的生态步道，被设计为一场沉浸式的感官之旅。放慢脚步，脚下是碎石或汀步带来的真实触感；深呼吸，空气中弥漫着泥土与芳香植物的混合气息；侧耳倾听，风吹过狼尾草发出沙沙声响；抬眼望去，摇曳的枝叶和斑驳的光影，能让紧张的大脑瞬间放松……在这里，每一步行走都是一次“动态冥想”，让身体回归自然，让思绪得以清空

空间转译
Visual Translation



围合式与声景增强
Enclosure & Soundscape Enhancement



疏林草地与斑块化空间
Parkland & Patched Spaces



层次化与框景
Layering & Framing the View



当水、草、人相遇，一座城市绿岛就此诞生。



- 生态效益**
 阻遏自雨，净化地面、径流，增加生物多样性。
- 社会效益**
 减缓停驻，缓解城市噪音，增加区域可塑性。
- 疗愈效益**
 释放压力，舒缓身心，缓解可复健的机能。

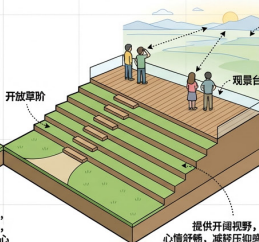
听觉疗愈 (Auditory Healing)

#白噪音 #专注 #放松



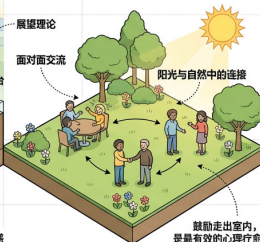
视觉疗愈 (Visual Healing)

#开阔视野 #展望 #舒畅



互动疗愈 (Interaction Healing)

#面对面对交流 #阳光 #自然连接



沉思疗愈空间

右侧洼地·核心花园

在集体生活的交响中，我们都拥有对独处的深刻渴望——一个能安放自我、聆听内心的角落。作为疗愈之旅的终点，“静境正是为此而生的**精神庇护所”。它被高大的竹林与丰茂的湿地植物温柔地包裹，营造出心理学上至关重要的“庇护感”与“领域感”，仿佛一个与外界暂时隔绝的结界。这份物理上的安全感，给予了我们卸下防备、允许自己变得脆弱的心理许可。临水而坐，这里的一切设计都是为了引导您“回归当下”。将注意力全然交付于眼前：观察光线在水面舞动的万千变化，追随一片落叶在水上漂流的轨迹，注视雨滴漾开的完美圆形涟漪。设计的点睛之笔，在于那双水交汇的诗意瞬间：当来自外界的“客水”（暗渠）与源于自身的“主水”（雨水）在此融合，它形成了一个强大的心理象征——无论外界有多少纷扰，强大的内心终能将其接纳、净化，并与之和谐共存。这里是沉思的理想之地，也是与自我温柔和解的教堂。在流水的见证下，外界的评价与内心的焦虑，都将被这片宁静的绿意与水光所稀释、疗愈，最终寻得一份久远的、宁静而澄明的内在力量。



1. 入口节点 / 景观展示花境及周缘绿带

📷 形象展示 → 👁️ 视线引导 → 🚶 适度舒适

功能导向

形象展示 + 视线引导 + 适度舒适。
视线屏障、框景引导、动线组织。

设计依据与要求

视觉形象与层次感
强调塑造立面视觉效果，注重多层次花境/灌丛与点景乔木组合。

林下感控制
不强调强烈的林下感。

视线与导视关系
局部形成对比，但不能遮挡建筑与导视系统。

软围合
利用复层种植界定空间边界，保留适度视觉渗透，避免生硬硬质围挡。利用乔木构建“框景”，引导视线。

关键指标推荐
• GVI: 2.0-2.5 m²/m²; • CVSI: 1.5-2.5
• 郁闭度 : 0.3-0.6 • PNP: ≥50%

2. 生境核心斑块 / 小微林地 / 生态缓冲带

🌿 生物多样性 → 🌡️ 微气候调节

功能导向

生物多样性 + 强微气候调节。
• 提供食物、水源与庇护所。

设计依据与要求

生态性能卓越
追求高绿量和充足的生态功能。

结构完整均衡
必须形成乔-灌-草完整且均衡的复层结构，建立立体生境。

近自然状态
接近林冠连续状态，提供物种庇护与稳定的小气候。

生境要素营造
增加本土植物比例，配置蜜源/食源植物。有意保留枯木、石堆、落叶层(5-8cm)形成多孔隙栖息空间。

维护管理
属低维护区域，避免种植对光照要求高的物种。

关键指标推荐
• GVI: 3.0-5.0 m²/m²; • CVSI: ≥ 2.5
• 郁闭度 : 0.7-0.85 • PNP: ≥70%

3. 雨水花园 / 生态草沟周边复层绿带

☁️ 雨水调蓄 → 🌱 生境营造 → 🌿 基本景观性

功能导向

雨水调蓄 + 生境营造 + 基本景观性。
• 耐淹、净化功能(核心区); 适应性广、群落稳定(周边带)。

设计依据与要求

生态性能优先
属于典型的“生态性能优先”复层结构。

雨水管理能力
需要较强的雨水拦截与蒸腾能力。

光照与植物需求平衡
为满足部分耐生、阳生植物的需求，乔木层的郁闭度不宜过高。

立体生境构建
确保乔灌木与湿生草本共同建立立体生境。

分区策略
需根据水分梯度(湿润/滞水区、中生区、干旱/速排区)进行精细化植物匹配。

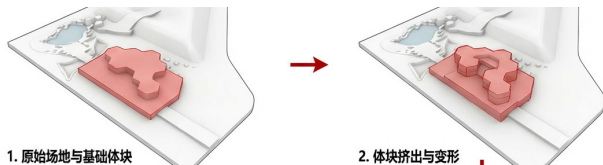
关键指标推荐
• GVI: 2.5-3.5 m²/m²; • CVSI: ≥ 2.0 (建议2.0-3.0)
• 郁闭度 : 0.4-0.7 • PNP: ≥70%

“疗愈之旅”的人文关怀

疗愈之旅：从功能空间到精神场所的
终极蜕变

在完成了对场地物理形态的尊重、生态系统的重构之后，我们追问设计的终极价值：当一个空间解决了所有问题之后，它还能为使用它的人，带来什么？我们的答案，是“疗愈”。

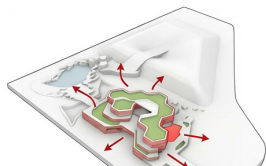
这并非一个附加的功能，而是设计的最终归宿。我们深知，在高压的校园环境中，师生对精神休憩的需求与对知识的渴望同样迫切。因此，我们将“疗愈”的理念深度植入“三重境”的体验序列之中：在高台的“语境”，我们通过营造开放、积极的氛围，提供社交疗愈的可能；在缓坡的“野境”，我们通过唤醒五感，



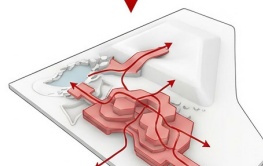
1. 原始场地与基础体块



2. 体块挤出与变形



3. 地形抬升



4. 最终形态



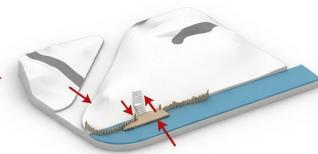
1. 原始场地



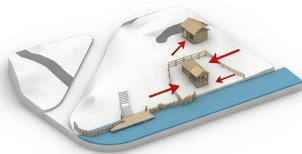
2. 引入水系与通道



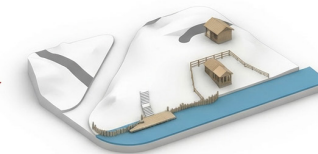
3. 植入建筑与围合



4. 最终形态



3. 植入建筑与围合



4. 最终形态



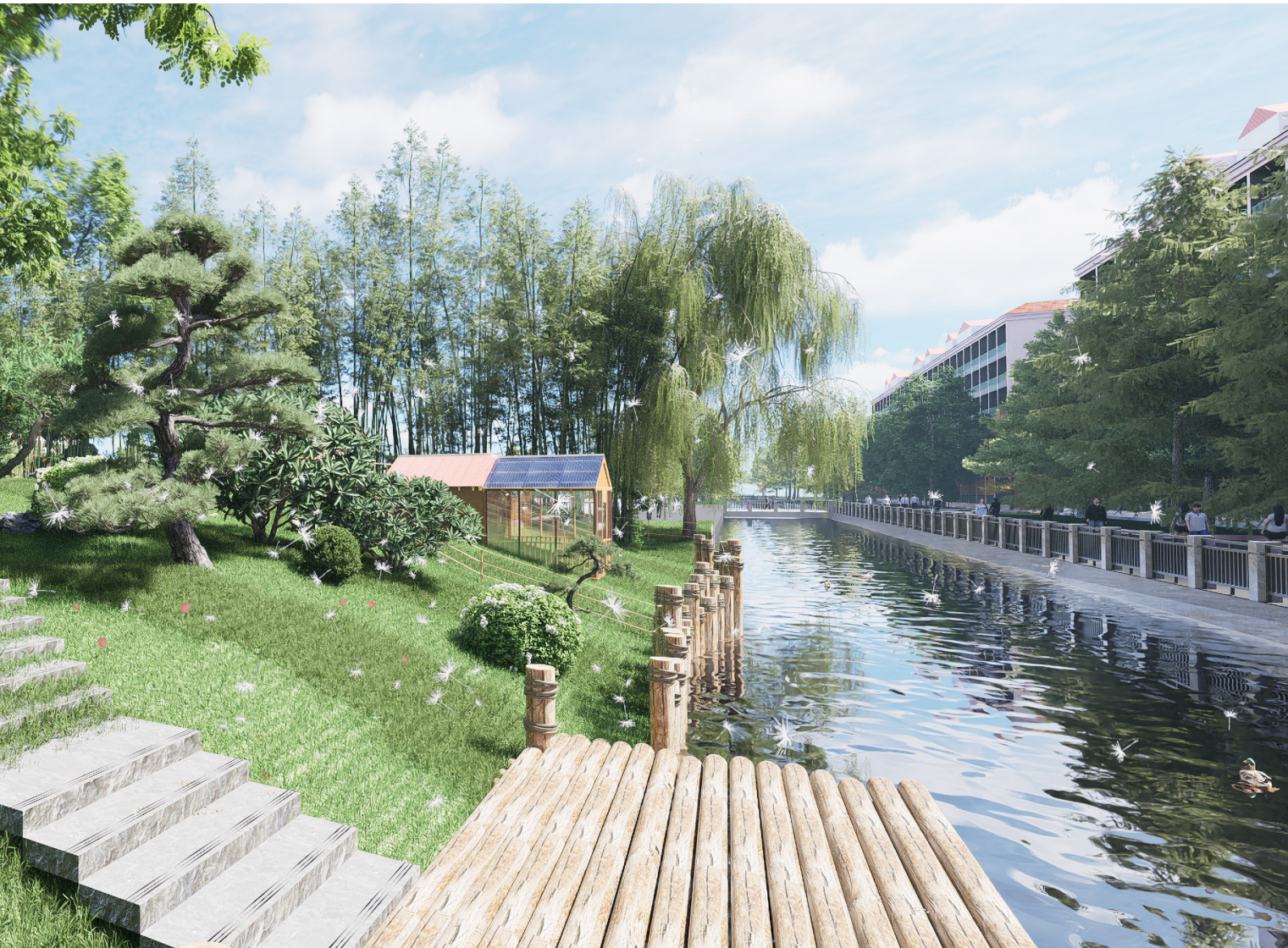
语境：高台之上的校园客厅

入口节点 / 活动场周边绿地

本区域的设计，是基于其作为“入口节点”和“活动场周边绿地”的核心属性展开的。它旨在将场地西侧这块原本因高差而难以接近的消极坡地，转变为整个校园最具活力与吸引力的公共社交中心。我们拒绝削平或回避这一地形特征，而是选择将其作为设计的核心骨架，通过“化高差为优势”的策略，创造一个多层次、多功能的“校园客厅”。设计的核心在于对“人”的行为与心理需求的深刻洞察。我们深知，一个成功的公共空间不仅需要提供休憩的场所，更需要营造鼓励交流、激发活力的氛围。因此，我们将整个高台区域塑造为一个开放、明亮的观景平台，它不仅是人流的集散地，更是视线的制高点，师生在此可以俯瞰整个“三重境”的景致乃至远方的河岸风光，这种开阔的视野本身就具备舒缓心绪、激发积极情绪的疗愈作用。

设计的灵魂，在于我们将地下暗渠这一“隐藏资源”活化为地表的“涌泉之眼”。这个位于平台中央的动态水景，不仅是“双水共舞”故事的诗意开篇，其潺潺的水声更形成了一道天然的“声音屏障”，巧妙地过滤了周边的环境噪音，为人们的交谈创造了一个相对私密、不易被打扰的声环境，这正是“社交疗愈”的关键所在。平台的边缘，我们没有采用生硬的护栏，而是设计了宽阔的、逐级而下的草阶与木质台阶。这不仅安全地解决了高差问题，更创造了大量非正式的、可坐可躺的休憩空间，如同一个面向“野境”的户外剧场。无论是课间的短暂小憩，还是社团活动的小型集会，这里都能提供最舒适、最灵活的场所。在植物配置上，“语境”遵循“景观展示”的原则，选用开敞的乔木如栎树、银杏，保证充足的阳光与通透的视线，并点缀观赏草与宿根花卉，营造明快、现代的景观氛围。最终，“语境”将不再是一块冰冷的通行绿地，而是一个充满欢声笑语、促进思想碰撞、真正承载校园公共生活与记忆的能量场。

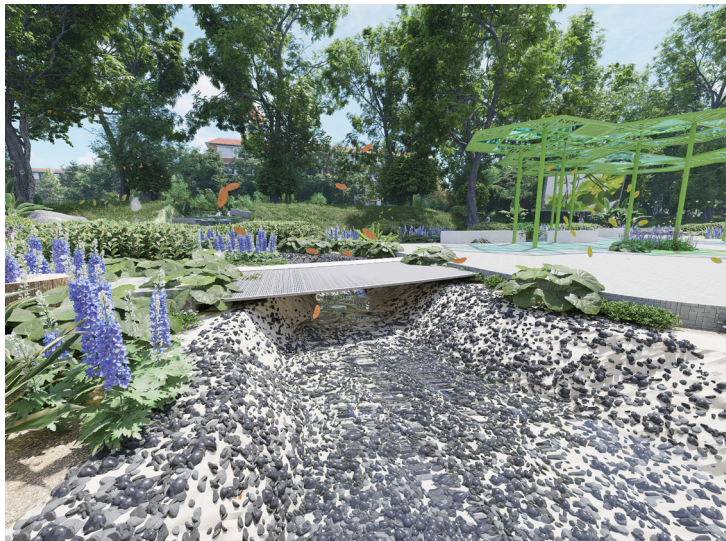




野境：缓坡之中的感官步道

生境核心绿块 / 生态缓冲带

“野境”的设计，精准地回应了其作为“生境核心绿块”与“生态缓冲带”的双重定位。它不再是一个简单的连接，而是连接“语境”的热闹与“静境”的宁静之间的关键过渡，其设计的核心使命是“重构生态、唤醒感官”。面对这块原本植被单一、因踩踏而出现退化的中间缓坡，我们的策略不是简单的绿化覆盖，而是构建一个功能复合、充满探索乐趣的“生态廊道”。这里是“三重境”中，自然力量展现得最为淋漓尽致的篇章，也是一场精心设计的“感官疗愈”之旅。我们首先依据“生态缓冲带”的性能指标，彻底改变了原有的草坪基底，引入了“乔-灌-草”的复层植物群落。高大的榉树与紫薇构成了空间的骨架，中层的金森女贞与各类宿根花卉丰富了色彩与层次，低矮的地被与观赏草则覆盖了裸露的土壤。这种高生物多样性的配置，不仅为昆虫、鸟类提供了丰富的蜜源和栖息地，其本身随四季更迭而变幻的色彩、形态与气味，更能为师生提供一种被称为“软魅力”的视觉吸引力，让疲惫的大脑得到自然而然的恢复。





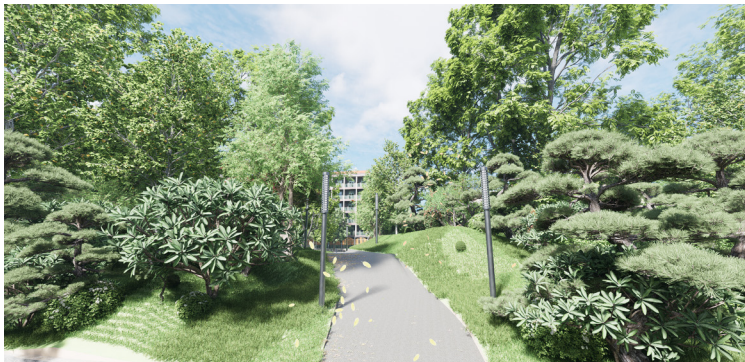


静境：洼地深处的精

雨水花园 / 河岸缓坡带

“静境”的设计，是对其作为“雨水花园”与“河岸缓坡带”场地类型的直接响应与艺术升华。它既是整个“三重境”疗愈之旅的终点，也是场地生态功能的核心承载区。面对这块地势最低、存在内涝风险、且有高压电房视觉干扰的临水洼地，我们的设计目标是：在解决所有物理问题的基础上，创造一个能让人彻底放松、与自我对话的“精神庇护所”。设计的首要依据是“生态性能优先”。我们充分利用洼地地形，构建了整个项目的核心——生物滞留雨水花园。这里是“双水共舞”故事的最高潮：从“野境”蜿蜒而来的暗渠“客水”，与通过坡地汇集的场地“主水”（雨水），最终在此诗意交汇。我们配置了净化能力极强的香蒲、鸢尾、菖蒲等湿生与挺水植物群落，它们与特殊的基质层一同，构成一个高效的天然“净水厂”，不仅能调蓄暴雨期间的洪峰，更能将水体中的污染物有效去除，最终将洁净的水安全排入河道。

在营造极致宁静的氛围上，我们下足了功夫。场地东侧原有的竹林被精心保留并加以补植，形成了一道高密度的绿色屏障，完美地将高压电房的负面形象遮蔽于视线之外，并有效降低了来自外界的噪音。这道屏障，为“静境”创造了至关重要的“庇护感”和“领域感”，让人一旦进入，便能感受到与外界的暂时隔绝，从而获得心理上的安全与放松。我们没有设置过多的设施，仅在水边最合适的位置，设计了一处小巧的木质亲水平台。它仿佛从岸边轻轻伸入水中，邀请人们临水而坐。在这里，所有的设计都旨在引导人“回归当下”：观察水面倒映的云卷云舒，聆听风吹竹叶的沙沙声，注视天鹅在水面优雅滑过的波纹。这是一个无需言语的“沉思疗愈”空间，是一个能让焦虑与压力被流淌的自然温柔接纳、并与之和解的场所。最终，“静境”不仅是校园的生态心脏，更将成为师生们随时可以停靠、汲取内在力量的、最宝贵的精神角落。



我们通过“三重境”的空间框架，精准回应了场地“高台-缓坡-洼地”的自然地形，将一个功能割裂的消极空间，重塑为集社交、探索、静思于一体的有机整体。

设计的灵魂，在于“双水共舞”的生态叙事，它将隐藏的暗渠与雨水激活为可视的生命流线，使雨水花园不再是冰冷的基础设施，而是一部流动的自然诗篇。

最终，我们交付的不仅是一个解决了排水问题的工程范例，更是一个融合了功能、美学与疗愈价值的、可持续的校园生态核心。